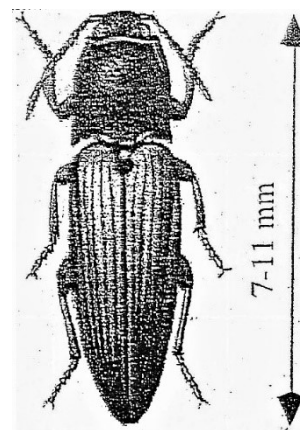


## Žičar - *Agriotes ustulatus* – skočibuba klopka sa cvetnim i feromonskim mamkom za mužjake i ženke

**Opis:** Telo skočibube je izduženo, dužine 7-11 mm. Iako je izduženo, veoma je tvrdo. Izgled je robustan, jer se ivice širokog grudnog dela spuštaju pored elitri (tvrdih krila trbušnog dela). Elitre završavaju u špic. Glava mu je široka zaobljena. Elitre mogu biti od smeđe do crvenosmeđe boje.

**Biljke domaćini** larvi - žičara su kukuruz, pšenica, ječam, suncokret, šećerna repa, krompir, paradajz, paprika i mnoge druge gajene vrste biljaka. Odrasli insekti – skočibube, hrane se polenom na listovima trava i cvetovima. Najčešće se sreću na cvetovima štitara (*Apiaceae*).

**Štete:** pravi larva, a intenzitet štete zavisi od vrste biljke, uzrasta biljke prilikom napada, gustine sklopa. Najveće štete pravi na okopavinama: kukuruzu, suncokretu, šećernoj repi, povrću a pri velikoj brojnosti i na strninama, uljanoj repici. Larve se ubuše u seme ili koren ili krtole u zemljištu. Ako je biljka mala, u fazi klijanja dolazi do sušenja. Ukoliko je biljka veća javlja se žućenje i zaostajanje u porastu.



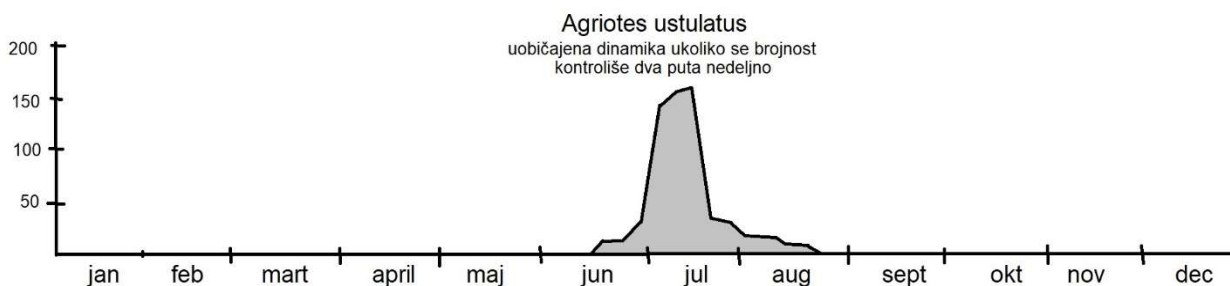
izgled insekta koji se hvata na klopku

Preporučeni tip klopke je VARb3. Klopku treba postaviti neposredno iznad površine zemljišta. Uobičajeno vreme početka ulova u Mađarskoj je sredina juna. Za jednu sezonu, potrebno je da se nabave dva do tri mamca.

**Selektivnost** Csalomon® klopke (prema iskustvima iz Mađarske): ova dualna klopka privlači i mužjake i ženke vrste *A. ustulatus*. U testovima na velikom broju mesta u Mađarskoj i Italiji, nije bilo ulova drugih vrsta skočibuba. Ulovi se malu broj leptira sovica iz rodova *Autographa* i *Helicoverpa* i po koji opnokrilac.

**Vreme trajanja** Csalomon® feromona: Efikasnost feromona polako se smanjuje nakon 3 do 4 nedelje, što zavisi od uslova tokom godine. Posle tog perioda predlaže se postavljanje novog feromona da bi se nastavila efikasna detekcija i praćenje. U istu klopku mora se staviti mamak za vrstu za koju je i bio, jer postavljanje mamca druge vrste, može jako ometati efikasnost klopke.

Kontrolu žičara treba zasnivati na prognozi. Primena feromonskih klopki je mnogo lakša metoda od uzimanja zemljišnih proba kopanjem. Ova klopka ima visoku osetljivost, pa otkriva pojavu štetočine tačno za svaku tačku, pri čemu može da se izvrši mapiranje štetočine na većim poljima. To omogućava lokalnu upotrebu zemljišnih insekticida, samo na mestima gde je bilo skočibuba. Klopka VARb3 nema lepljive delove, pa može da registruje izuzetno veliki broj skočibuba. Prema iskustvu u Italiji, ukoliko prosečan ulov po klopki ne prelazi 150 do 200, primeraka tokom sezone, štete su malo verovatne na tom polju. U slučaju većeg ulova preporuka je da se uradi uzorkovanje zemljišta, kako bi se ustanovila tačna procena populacije. Takođe, štete je moguće izbeći upotrebom tretiranog semena, zemljišnih insekticida i plodoredom.



Csalomon® je registrovana robna marka Plant Protection Institute, Hungarian Academy of Science.

Proizvođač: MTA Növényvédelmi Kutatóintézet (Plant Prot. Inst. HAS) Budapest, Pf 102, H-1525, Hungary; phone. +(36-1)-391-8637, +(36)-30-9824999; fax +(36-1)-3918655; e-mail: csalomon@julia-nki.hu; internet adresa: <http://www.julia-nki.hu/traps/>.

Prodaja: Agroprotekt doo, Nikole Pašića 9, 25000 Sombor, telefon 063 326 772, faks 025 444 905.

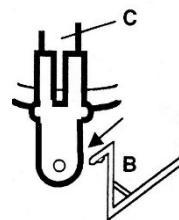
Stanje štetnih organizama u poljoprivredi  
[www.agroupozorenje.rs](http://www.agroupozorenje.rs)  
podelite na sajtu podatke iz Vašeg voćnjaka sa ostalima

Više podataka o upotrebi feromonskih klopki pročitajte na <http://agroprotekt.leptiri.co.rs/klopke.htm>

**Feromone koji će se kasnije koristiti čuvati na temperaturi od -5 do -10°C (u zamrzivaču)**

Uputstvo za sastavljanje VARb3 i VARb3k klopke

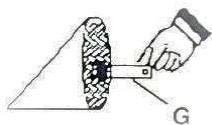
1. Ugurajte držač (B) u rupicu na bočnoj letvi (C). Uradite isto na drugoj strani plastičnog držača.



2. Postavite posudu za sakupljanje (A) na donju stranu levka (D) i pričvrstite je držačem (B).

3. Postavite foliju (E) (koja providna ili plava) na levak i učvrstite ih sa strane kroz rupe (F) koje su na bočnoj letvi (C) pomoću metalnih rascepki.

4. Otvorite alufoliju u kojoj je kapsula sa mirisnim mamkom (G). Ukoliko je u pitanju guma, ona se ne sme dirati prstima. Ukoliko je u pitanju plastična bočica, ona se sme otvarati.



5. Postavite kapsulu (G) pažljivo kroz rupu (I) i pričvrstite je rascepkom kroz rupicu (H) tako da kapsula bude na sredini rupe (I).

6. Postavite plastičnu stezaljku (J) oko levka, preko providnih krilaca na foliji (E) i stegnite je jako.

7. Sastavljenu klopku učvrstite žicama na stablo ili granu ili na nosač klopke koji se ne isporučuje (kolac ili letva).

