

*Ceutorhynchus assimilis* – rilaš kupusne mahune, *C. quadridens* – mali kupusov rilaš i  
*C. napi* – veliki repičin rilaš

**Opis:** Telo ovih tvdokrilaca je 2,2 do 4 mm dužine. Jajastog su oblika. Sive ili belosive boje. Rilica je duga i tanka. Jaja su bela i mogu se naći u rupicama koje naprave odrasli insekti na lisnim drškama, stabljici ili ljusci za semenke. Larva je mlečno bela ili žućkasta, sa tamnijom glavom. Lutka je u zemljištu.

**Biljke domaćini** su kupusnjače: uljana repica, ali i kupus, karfiol, slačica, radič...

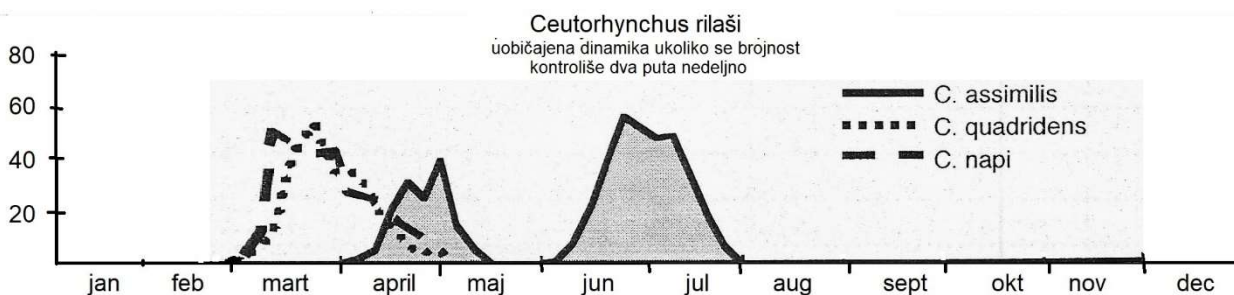
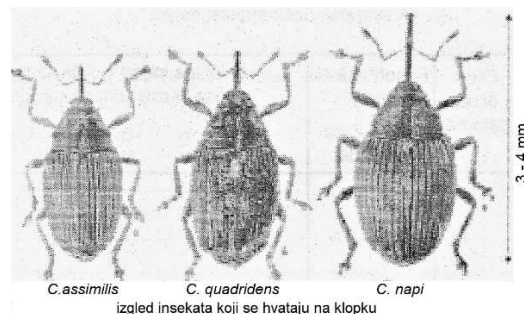
**Štetnost:** larve prave glevne štete u drškama i stabljici (*C. napi* i *quadridens*) te u ljusci za seme (*C. assimilis*). Odrasli insekti mogu prouzrokovati štete prilikom hranjenja na cvetovima kupusnjača. Oštećena stabla u sredini dobijaju suđerastu strukturu, uvijaju se, deformišu, ranije sazrevaju, a semenke ispadaju iz ljuski.

**Vreme i mesto postavljanja:** Klopke treba postaviti sa one strane, koja je bliža prošlogodišnjim parcelama pod uljanom repicom ili kupusom. Okači se na nosač (koji se ne isporučuje sa klopkom) na takvoj visini, da donji ćošak žute ploče dodiruje površinu zemljišta. Obično klopku treba postaviti početkom marta. U slučaju tople zime treba ih postaviti već u februaru. Preporučeni tip klopke je KLP+.

**Selektivnost** Csalomon® klopka (prema iskustvima iz Mađarske): privlači podjednako sve tri vrste rilaša. Osim njih u kopku se ulove i pojedinačni primerci buvača (*Phyllotreta* spp) i kupusne muve (*Delia radicum*). Ipak brojnost drugih štetočina je mala, ne prikazuje pravo stanje brojnosti i za njihovo praćenje na istom polju je potrebno postaviti klopke koje su posebno dizajnirane za te štetočine.

**Trajnost** Csalomon® klopki zavisi od uslova tokom godine. U zavisnosti od temperature mamak traje 3 do 4 nedelje. Posle tog perioda predlaže se postavljanje novog feromona da bi se nastavilo efikasno otkrivanje i praćenje. KLP+ klopka je u stanju da otkrije veoma malu brojnost ovih rilaša, ali i da prikupi veliki broj rilaša. Da bi insekti unutra bili usmrćeni, može se postaviti cilindrična lepljiva ploča, ili se jednom nedeljno ispod plastičnog konusa stavi par kapi insekticida na bazi deltametrina ili malationa (Etiol tečni).

Ova klopka privlači i mužjake i ženke. Klopka KLP+ je najbolje da se upotrebi za otkrivanje ranog naseljavanja rilaša u novo polje. Zato je klopku najbolje postaviti sa strane na kojoj je repica gajena predhodne sezone. U slučaju da se prati pojava *C. assimilis* na ljuskama, druga generacija je prisutna tokom proleća i leta, pa u tom slučaju treba podizati klopku od zemlje u vis i produžiti postavljanje mamca i klopke.



Csalomon® je registrovana robna marka Plant Protection Institute, Hungarian Academy of Science.  
Proizvođač: MTA Növényvédelmi Kutatóintézet (Plant Prot. Inst. HAS) Budapest, Pf 102, H-1525, Hungary;  
internet adresa: <http://www.csalomontraps/>

Prodaja: Agroprotekt doo, Nikole Pašića 9, 25000 Sombor, telefon 063 326 772, faks 025 444 905.

Stanje štetnih organizama u poljoprivredi  
[www.agropozorenje.rs](http://www.agropozorenje.rs)  
podelite podatke iz Vašeg voćnjaka sa ostalima

Više podataka o upotrebi feromonskih klopki pročitajte na <http://agroprotekt.leptiri.co.rs/klopke.htm>

**Feromone koji će se kasnije koristiti čuvati na temperaturi od -5 do -10°C (u zamrzivaču)**

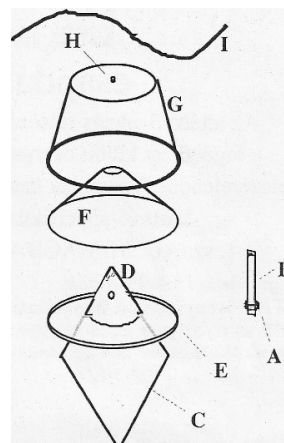
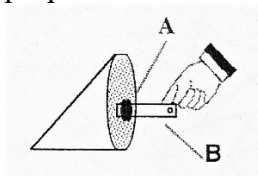
## UPUTSTVO ZA SASTAVLJANJE KLOPKE MODEL KAPA KLP+

1. otvorite plastificiranu foliju (A) i iz nje izvadite mamac (B).

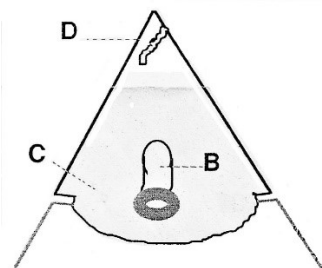
Kod nekih vrsta mamac je nanesen na gumeni nosač, koji je na plastičnom držaču, a kod nekih vrsta mamac je u plastičnoj bočici.

Pazite da ne dodirujete gumeni nosač prstima, jer se time značajno umanjuje efikasnost mamka!

Plastičnu bočicu ne treba otvarati, jer je ona od plastike koja propušta mirise.



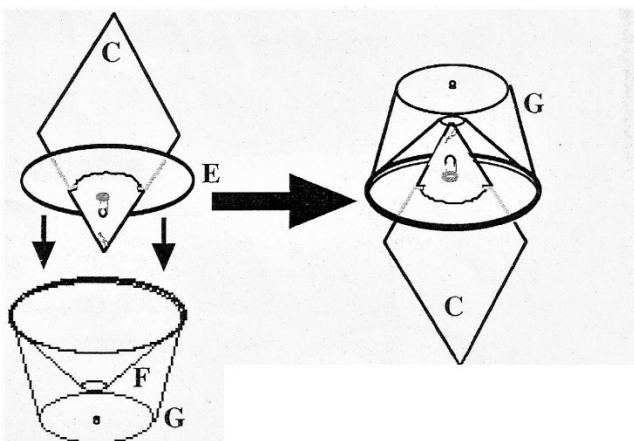
2. Ugurajte plastični držač sa mamcem (B) kroz rupu na žutoj ploči (C) i pričvrstite ga metalnom rascepkom kroz rupicu (D). Ukoliko je mamac u plastičnoj boci, nju nije potrebno dodatno pričvršćivati.



3. Postavite plastični konus (F) u kapu posude (G).

Ukoliko ste nabavili cilindričnu lepljivu ploču, nju stavite pre konusa (F) u kapu (G).

Navucite plastično dno (E) na žutu ploču (C) tako da ona bude povezana sa pločom u žlebovima na ploči.



4. Spojte kapu posude sa dnom

5. Provućite žicu za vezivanje (I) kroz prsten na vrhu kape.

6. zavisno od vrste koju želite da pratite okačite klopku na nosač (kolac) koji se ne isporučuje sa klopkom.

